

תכנית אב "פארק חוף כרמל"

ניהול משולב ומקיים של רצועת החוף: סקר מצב קיים ניהולי

אוגוסט 2023



תוכן עניינים

2	מבוא
3	מהו ICZM?
6	למה לנו ICZM?
8	מסגרות ICZM מהעולם
8	ICZM ברמה הלאומית
9	ICZM ברמה המקומית
13	ניהול אזור החוף במועצה אזורית חוף הכרמל
15	הסדרת אזור החוף, תקני עזר
15	ניהול בדרג הגבוהה
16	ניהול תפעולי יום-יומי
16	אחריות ניהולית – תפעולית
16	תכנון
17	שיתופי פעולה
17	ביטחון ואכיפה
18	ספורט
18	שירות לציבור
19	תיירות
19	המרחב הימי
20	סיכום האתגרים

מבוא

למועצה אזורית חוף כרמל רצועת החוף הארוכה ביותר בישראל. 42 ק"מ של חופים יפיפיים, עשירים בערכי טבע, נוף, מורשת ותרבות. חופים אלו מושכים, לאורך כל השנה ובמיוחד בעונת הקיץ, כמות גבוהה מאוד של מבקרים, הכוללת את תושבי המועצה אך גם רבים מחוצה לה. המבקרים מגיעים לביקור יומי או לביקורים ארוכים יותר בהם לנים לאורך הרצועה, בין אם במלונות ובתי האירוח ובין אם באוהלים בחוף עצמו. בנוסף להיותה של רצועת החוף אטרקטיבית במיוחד, קיימת פעילות אנושית אינטנסיבית לאורכה כגון יישובים צמודי חוף, מתקני תשתית, מתקני ספורט ימי, חקלאות, תיירות ועוד. פעילויות אלו עתידות אף להתעצם בשנים הבאות לאור גידול האוכלוסייה הגבוהה בישראל אשר יגביר את הביקושים והדרישות למרחב החוף והים, הן לפיתוח והן לשימור, כל זאת תחת איום משבר האקלים אשר עתיד לפגוע גם הוא ברצועה אם בעליית מפלס הים ואם בהגברת עוצמת ותדירות אירועי האקלים הקיצוניים, אירועים בעלי פוטנציאל גבוה להרס המערכות האקולוגיות והאנושיות יחדיו בחוף.

לאור זאת, החליטה המועצה לקדם את פרויקט "תכנית אב למרחב החופי - פארק חוף הכרמל", פרויקט שמטרתו לגבש מסגרת לתכנון ולניהול החופים שבאחריותה בהתאם לעקרונות המקובלים בעולם בכלל ובאגן הים התיכון בפרט. הפרויקט מתנהל תחת עקרונות ה- **ICZM – Integrated Coastal Zone Management**: גישת ניהול אינטגרטיבית למרחב החופי בה המתודולוגיה התכנונית והניהולית משולבות זו בזו. עבודה במתודת ה-ICZM נועדה לייצר מנגנונים לניהול משולב, בתיאום בין בעלי העניין השונים, לקבלת החלטות מיטבית למרחב, באמצעות הסדרה תכנונית וניהולית של השימושים ופיתוח מאוזן ומקיים של המרחב. כל אלו יתנו למועצה כלים בהם תוכל למצות באופן מירבי ומיטבי את משאב החוף ולשמר את הסביבה הפיזית. לפירוט נוסף על מתודולוגיית ICZM ראה מסמך "מסגרות ICZM לרשויות מקומיות".

גיבוש המסגרת הניהולית והתכנונית נדרש ראשית לניתוח המצב הקיים, ניתוח המפרט מהם המשאבים הקיימים ברצועת החוף, מיפוי המצב התכנוני ומיפוי המצב הניהולי. מטרתו של מסמך זה הינה למפות את המצב הניהולי, כולל הפעילויות השונות ובעלי העניין ברצועת החוף של מועצה.

מהו ICZM?

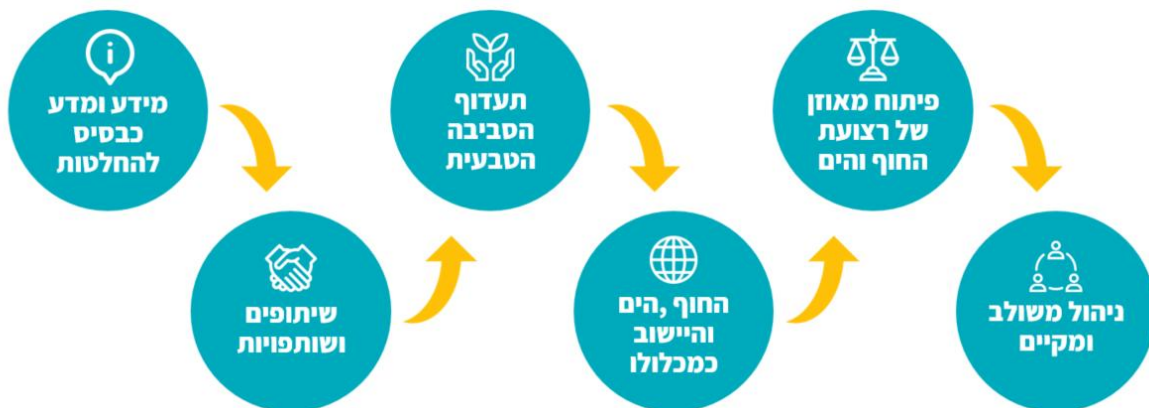
אמנת ברצלונה להגנה על הים התיכון הינה מסגרת ההתארגנות החשובה ביותר למדינות הים התיכון. ישראל חתמה על האמנה מאז 1995 והמשרד להגנת הסביבה משמש כנציג המדינה מול גופי האמנה ופועל ליישומה לאורך השנים. לאמנה שבעה פרטוקולים, המפרטים את הצעדים המעשיים שמוטל על המדינות לנקוט כדי למנוע את זיהום הים התיכון ולהגן עליו.

פרוטוקול מספר 7 הוא פרטוקול ה-ICZM¹, שעוסק בניהול משולב של אזורי החוף (נמ"מ). מטרתו העיקרית היא לוודא כי המדינות מסביב לים התיכון מבצעות ניהול אינטגרטיבי של הסביבה החופית, הכולל הן את הים והן את החוף. זהו "תהליך דינמי לניהול ושימוש בר-קיימא של אזורי חוף, תוך התחשבות בו-זמנית בשבריריות של מערכות אקולוגיות חופיות, של הנופים, במגוון הפעילויות והשימושים בהם, ביחסי הגומלין ביניהם, באוריינטציה הימית של פעילויות מסוימות ובשימושים והשפעתם על החלק הימי והיבשתי כאחד²."

אזורי החוף, לפי הפרוטוקול, כוללים את האזורים הגאומורפולוגיים משני צדי קו החוף (בים ובחוף), בהם מתקיימים יחסי גומלין בין היבשה והים, יחסי גומלין בין קהילות אנושיות ועם פעילויות חברתיות כלכליות, ומתקיימים משאבים ומערכות אקולוגיות מורכבות, הכוללות רכיבים ביוטיים וא-ביוטיים זה בצד זה.

התהליך מציע הסתכלות משולבת, יעילה יותר, שתמקסם תוצאות ותצמצם בזבז משאבים בניהול ותכנון אזורי החוף, ומתווה מסגרת דינמית ורב תחומית לתכנון וניהול בר קיימא של אזורי חוף. זהו תהליך מתמשך ושיתופי, שכולל גיבוש חזון, לימוד המצב הקיים, תכנון, ניהול ומעקב אחר היישום.

עקרונות הבסיס לניהול משולב של החופים והים הם:



¹ ICZM – Integrated Coastal Zone Management

² ICZM עיף 2 לפרוטוקול

מדע ומידע כבסיס לקבלת החלטות

כל עוד ניהול רצועת החוף והים הוא מבזר, כל רשות וכל גוף פועלים על בסיס מידע חלקי שמצוי בידיהם, מאחר שלמעטים יש את היכולת הכלכלית והמקצועית לאסוף באמת את כל המידע הרלוונטי. הדבר יוצר גם בעיות של תאימות בין מידע (כאשר לעתים מידע נאסף על ידי גופים שונים באופן שונה ולפי שיטות מדעיות שונות). מנגנון משולב יוכל להבטיח בסיס מידע מעודכן ומלא, שייתן לרשויות ולגופים השונים כלים לקבלת החלטות מושכלת, תוך התייחסות לסוגיות כמו – חדשנות בניהול רצועת החוף והים, השפעות משוערות של שינוי אקלים, מגוון המינים באזור, משטר הרוחות והגלים, אזורים בעלי רגישות גבוהה, כלים כלכליים ועוד.

תיעוד הסביבה הטבעית

ביסוד עקרונות הניהול המשולב עומדת הנחת עבודה שהמערכת האקולוגית היא בסיס הקיום ויש לשמור על איכותה ותפקודה האופטימלי בהווה ובעתיד. הפיתוח האנושי משית עומסים וחסימים על המערכות הטבעיות; בינוי וכיסוי המרחבים הפתוחים, הפרעה וניתוק בתי גידול, זיהום מקורות מים וים, דיג יתר, גריעת חול, שינוי זרמים ושינוי הערכות האקלימיות. כל אלו, גורמים לכך שהתשתית האקולוגית מצטמצמת ונפגעת המערכת האקולוגית – הימית והיבשתית, משולבות ככל שהתשתית האקולוגית מצומצמת ופגועה, כך השירותים שהיא מייצרת נעשים ירודים. מכאן, שניהול משולב ומקיים של רצועת החוף, ישאף, בראש ובראשונה, לשקם ולחזק את התשתיות האקולוגיות, ולקדם פתרונות מבוססי טבע, אשר ימזערו את הנזקים ובה בעת, ישביחו את המערכת הקיימת.

פיתוח מאוזן תוך שמירה על הסביבה החופית והימית

הגישה מכירה בחשיבות של פיתוח מסוים ברצועת החוף והים באופן שמאפשר לרשויות לשגשג ולתמוך בתחזוקת רצועת החוף לטובת הכלל, ובלבד שפיתוח זה מכיר בחשיבותה ורגיש לצרכיה של המערכת האקולוגית שעומדת בבסיס הפעילות הטבעית והאנושית באזור וכן בהערכת הנדרשת לגבי שינוי האקלים, במיוחד באזור הים התיכון וברצועת החוף. באופן זה יתאפשר מזעור או מניעת פגיעה בחוף בים ע"י הפיתוח וכן מתן הגנה לסביבה הטבעית והערכית.

החוף, הים והיישוב כמכלול

כיום יש במידה רבה הפרדה בין החוף לבין הים – הן במערכת התכנונית והן ברשויות. דוגמה קיצונית לתפישה ניתן למצוא בנושא הטיפול במצוק החופי, בו מופרדות ההגנות היבשתיות מהימיות, ניהולית ותקציבית. מובן כי הפרדה זו אינה מאפשרת התמודדות יעילה וטובה עם אתגרי החוף והים, ולכן ה-ICZM מציעה להסתכל על כל הסביבה כמכלול. באופן דומה, לא ניתן להסתכל על החוף במנותק מהעיר או המועצה שלצידו. חלק בלתי נפרד מניהול החוף בצורה משולבת מתייחס לקישור בין החוף לרשות לצידו, לרבות יכולת ההגעה, נגישות החופים לציבור הרחב והשירותים המוניציפליים הנדרשים באזורים אלו.

שיתופים ושותפויות

אחד הכלים החשובים ביותר בסל הכלים שמציעה ה ICZM הוא הפלטפורמה לקיום דיון אמיתי עם בעלי העניין ויצירת בסיס לשיתופי פעולה שיתמכו בהגנה על הערכים שבבסיס התפישה. כל מי שנדרש לנהל חוף ים מודע למספר הלא מבוטל של אנשים, ארגונים וחברות שהסוגייה קרובה לליבם ובפועל, גם אם לא תינתן להם הבמה לדיאלוג, עדיין ישפיעו על קבלת החלטות בדרכים יותר בעייתיות ופחות אפקטיביות (למשל במסגרת הפגנות, מחאות, פניה לבתי משפט ועוד). שיתוף ציבור אמיתי, הן בשלבי התכנון, הן במהלך הניהול, הוא לא רק חשוב כשלעצמו אלא יש לו גם ערך אינסטרומנטלי. במה מסודרת לקיום הדיאלוג מאפשרת את איגום המידע הנמצא בידי בעלי העניין השונים, התייחסות מראש לטענות ולסוגיות בעייתיות, ולבסוף - יצירת קונצנזוס רחב שיאפשר פעולה רגועה ושקטה מצד הרשויות. ה ICZM -קורא ליצירת דיאלוג מובנה עם כל בעלי העניין, כאשר דיאלוג זה יכול וצריך להיתמך על מנגנון אפקטיבי, שמלווה בשקיפות וזמינות המידע לגבי תכניות ופעילות ברצועת החוף והים.

ניהול משולב ומתואם - נמ"מ

יצירת מנגנון שמתאם בין כל הגופים שיש להם סמכויות ניהוליות ותכנוניות באזור. קבלת החלטות שמבוססת על ראיית רצועת החוף והים כמכלול שמחייב אסדרה דומה. מנגנון הניהול גם יאפשר איגום משאבים ושיתוף הידע באופן שיתמוך ביכולת של כל רשויות החוף – ממועצות שכורעות תחת הנטל הכלכלי ועד לערים חזקות – ליישם את המדיניות באופן שייטיב עם הרשות ועם התושבים.

למה לנו ICZM?

תוכנית ניהול משולב ומקיים היא תוכנית מקיפה, שנוגעת בתחומים רבים ונועדה לתת מענה לכלל הרצועה החופית והימית שבאחריות הרשות. תוכנית כזו, המשלבת תכנון ומנגנון ניהול מקיים, תמטב את המשאב ותשמר את הסביבה הפיזית. התועלות מהכנת התוכנית הן:

בתחום הניהולי:

- שיפור תהליך קבלת ההחלטות
- העצמת שיתוף הידע והמומחיות
- הרחבת רשתות עבודה מתחומים שונים
- הרחבת ההבנה בנושאי החוף, בתפקידים ובאחריות
- הבנה טובה יותר של כלל בעלי העניין בחוף וחיזוק מערכות היחסים ביניהם
- הגברת המודעות הציבורית
- הפחתת הפגיעות החופית
- הטמעת תיירות בת קיימא

בתחום החברתי:

- שימור הטבע ומשאביו לדור העתיד (פיתוח בר קיימא)
- שימור וקידום השוויון חברתי
- קידום הקהילתיות סביב אזור החוף ושיפור איכות החיים לתושבי החוף
- הגנה על שימושים זכויות מסורתיים וגישה שוויונית למשאבי החוף
- התאמת אסטרטגיות/פעולות לציפיות הקהילה תוך הפחתת ההתנגדות והענקת ביטחון רב יותר

בתחום הכלכלי:

- תכנון פרו-אקטיבי המייעל הקצאת משאבים בתחילת התהליך וחוסך את המשאבים שידרשו לתיקון הכשלים שעלולים להיווצר עקב תכנון וניהול מבוזר
- עידוד תכנון משולב בעל עלויות כוללות קטנות יותר בהשוואה לתכנון מגזרי
- שיפור תפוקות אזורי החוף ומיקסום היעילות הכלכלית של החוף

- צמצום קונפליקטים כלכליים אזוריים
- מקסום ההשקעות בתיירות

בתחום הסביבתי:

- הפחתת נזקים ישירים ועלויות לחוף כתוצאה הן מהתהליכים הטבעיים כגון אירוזיה והצפות, והן מהשפעות אנושיות כגון עומס ופיתוח יתר
 - מניעת זיהום חופי וניצול יתר של משאבי טבע
 - הפחתת ניצול היתר של הטבע ומשאבי החוף
 - שימור מערכות אקולוגיות ייחודיות לאורך החוף ובתי הגידול והמינים שלהם
 - מקסום שירותי המערכת האקולוגית של החוף כולל: ויסות אקלים, שימור ואספקת משאב המים, מניעת שחיקה וזיהום, בקרה ביולוגית, ביטחון וייצור מזון וחומרי גלם והגנת משאבים. כל אלו יחד עם שירותי פנאי, חינוך ותרבות
- לפירוט נוסף על מתודולוגית הנמ"מ ראו את מדריך " ניהול ותכנון המרחב החופי והימי בישראל על פי עקרונות ICZM – נמ"מ (ניהול משולב ומקיים)". את המדריך ניתן למצוא [בלינק הזה](#).
-

מסגרות ICZM בעולם

מתודולוגית ה-ICZM קיימת כבר שנים רבות. המתודולוגיה אומצה בשנת 2002 על ידי האיחוד האירופאי ובשנת 2008 על ידי המדינות החברות באמנת ברצלונה. לפיכך, ישנן דוגמאות מוצלחות מאזורינו להטמעת המתודולוגיה. להלן כמה דוגמאות:

ICZM ברמה הלאומית

הטמעת מתודולוגית נמ"מ ברמה הלאומית ניתן ללמוד מהמקרה של **מונטנגרו**³.

במונטנגרו נבנתה אסטרטגיה לניהול אזורי חוף משולב עבור כל רצועת החוף במטרה להקים מסגרת אסטרטגית לשילוב מגזרים שונים, על מנת מצד אחד להבטיח את שימור פוטנציאל הפיתוח ומצד שני לרסן את לחצי העיור הגוברים על משאבי החוף. האסטרטגיה אומצה על ידי ממשלת מונטנגרו ביוני 2015, ובכך הייתה לאסטרטגיה הלאומית הראשונה אשר הוכנה במלואה על בסיס הדרישות של פרוטוקול ICZM ואומצה רשמית.

האסטרטגיה עצמה מקיפה מגוון רחב של נושאים, אך נותנת עדיפות לנושאים ובעיות מורכבות יותר המחייבות גישה משולבת ורב-מגזרית. האסטרטגיה הוכנה במקביל להכנת התוכנית המרחבית של אזור חוף: מסמך התכנון הלאומי לאזור החוף של מונטנגרו. כך, גם תהליך בניית האסטרטגיה וגם תוצאותיו נועדו במידה רבה להכנת המלצות ספציפיות לתוכנית המרחבית. בעוד שהתוכנית המרחבית הוכנה כך שתציג תמונה רצויה של מרחב החוף בתוך אופק זמן מסוים, אסטרטגית הנמ"מ הוכנה כמסמך משלים המשכלל את תהליכי הביצוע להשגת יעדים ברי קיימא.

בתחילה מיפתה האסטרטגיה את המצב הקיים בחוף משלל היבטים: טבע ומורשת, מגוון ביולוגי, ערכי נוף, משאבים בחוף ובים, סכנות טבעיות ואנושיות, שינויי אקלים, כלכלת החוף (דיג, חקלאות, תיירות וספנות) ומדיניות ניהול החוף, כולל שיתופי פעולה.

לאחר מכן זיהתה האסטרטגיה את הבעיות והחולשות העיקריות וכמו כן את הצרכים העיקריים כגון שימושי קרקע שאינם בני קיימא, כלכלה חופית שאינה בת קיימא, מנגנון תיאום שאינו יעיל ועוד.

כל אלו הובילו להגדרת החזון של הניהול החופי של אזורי החוף במונטנגרו, למטרות האסטרטגיה (לדוגמא, שימור הטבע, ניהול יעיל תוך שמירה על משאבים וקהילה מתפקדת) ומשם פותחה האסטרטגיה עצמה וכללה עקרונות עיקריים כגון:

- פיתוח קריטריונים והנחיות לקביעת שימושי קרקע בתוכנית המרחבית על מנת לכוון את הפיתוח לאזורים הפחות פגיעים. אלו כללו הגדרת אזורי נסיגה בחוף ושימור אזורי יבשתיים בעלי ערך המתאימים לפיתוח כפרי.

³ <http://iczmplatform.org/storage/documents/3eEc3KDWJT6syBfo6HJih8uLcesMGWrrnh6Emp09.pdf>

- הצגת האמצעים העיקריים בהם ניתן להשתמש על מנת לאפשר את יישום הקריטריונים לעיל ולהנחות שינויים בכיוון הרצוי. האמצעים כוללים שימוש בקרקע, אמצעי מדיניות פיסקלית ואמצעי ניטור והערכה.
- הצעת מנגנון תיאום לשיפור האינטגרציה הניהולית המכסה את כלל המגזרים, הכוללת את האחריות על פיתוח אזור החוף.

תהליך הטמעת הנמ"מ במונטנגרו זכה לתמיכה ומחויבות פוליטית חזקה, ותוצאותיו:

- שטחי הבנייה באזורי החוף הצטמצמו ב-44%;
- שטחי הבנייה בטווח של קילומטר מקו החוף הצטמצמו ב-16%;
- הובטח אזור נסיגה של 100 מטר בחוף על כמעט 50% מקו החוף
- הוקם מנגנון תיאום נמ"מ

ההכנה המתואמת של אסטרטגיית הנמ"מ **בשילוב** התוכנית המרחבית, הביאו לגישה מתוקנת לתכנון וניהול החופים. הדבר אפשר אימוץ של מדיניות ניהול משולבת חדשה ויזמה שינויים משמעותיים בחקיקה הלאומית.

ICZM ברמה המקומית

א. ספטון (Sefton), אנגליה

אזור החוף של ספטון ממוקם בצפון מערב אנגליה ומוכר כאחד מאתרי הטבע החופי וההיסטוריה הידועים ביותר בממלכה. כ-12 ק"מ מרצועת החוף מוכרז כשמורת טבע המאכלסת סוגים נדירים של סנאים וקרפדות.

על מנת לשמר את החוף, תוכנית ICZM נבנתה ונוהלה ע"י The Sefton Coast Partnership, התאגדות של המועצה האזורית ומנהלי המחלקות הרלוונטיות במועצה, בעלי קרקעות, הקהילה וקבוצות מקומיות רלוונטיות. התוכנית יועדה לשנים 2006-2011. התוכנית נוהלה ברמה המקומית, כאשר היתרונות הבולטים אשר זוהו היו בניית קונצנזוס, בניית רשת תקשורת, ניהול דעות סותרות, ניהול נכון של שיתוף ציבור, תיאום אירועים ועוד.

התוכנית קבעה מדיניות בנושאים הבאים:

1. טבע ושימור המגוון הביולוגי. מטרה: לשמור, להגן ולשפר את אופי נוף, יופי טבעי והמגוון הביולוגי של החוף

דוגמאות לפעולות: פיתוח ויישום אסטרטגיית שימור טבע ותוכנית שימור המגוון הביולוגי; יישום תוכנית ייעור; תוכניות מקלט למינים מוגנים; הטמעת תוכנית ניהול חוף.

2. ניהול קו החוף: מטרה: פיתוח ויישום אסטרטגיות הגנה על החוף, שמירת הים והגנת החופים, דיונות חול וביצות מלח באופן התואם את האופי טבעי וחשיבות השימור של החוף.
דוגמאות לפעולות:
 - תקשורת: העלאת מודעות תושבים בנוגע לתהליכי חוף מקומיים באמצעות מדיה מסורתית ומדיה אלקטרונית.
 - ידע ומחקר: שיפור ההבנה של תהליכים טבעיים ושינויי קו החוף באמצעות תוכנית ניטור יעילה, ותמיכה משולבת במחקר והפצת מידע לשותפים.
 - שותפויות: פעילות מקומית יחד עם קבוצות חוף אזוריות ועידוד קבוצות להשתתפות בניהול רחב יותר של אזור החוף; שילוב דרכי מדיניות ניהול שונות באזורי החוף; זיהוי קבוצות מקומיות, אזוריות ולאומיות אחרות העוסקות בנושאי נמ"מ ושיתוף פעולה עימם
 - קיימות: יידוע בעלי עניין בחוף בתרחישי ייחוס ותחזיות המעודכנות ביותר לרצועת החוף, ובמבנה החוף תחת השפעת שינויי אקלים; העלאת המודעות בנושא זה בקרב התושבים; הגנה פיזית של רצועת החוף ופיתוח מדיניות ברת קיימא; עידוד שימוש בהגנות ים טבעיות במקומות המתאימים, תוך הקפדה על שמירת שלמות וערך שמירת הטבע של החוף והדיונות.
 - מתן שירותים: הגנה על אזורים נמוכים מפני שיטפונות והצפות בזמן גאות ואירועי סערה; הגנה על אזורים פגיעים בחוף מפני אירועים; במידת הצורך, שיפור הנגישות של רכבי חירום ואחרים אל החוף.
3. שימור היסטוריה וארכיאולוגיה המטרה: לשמור, להגן ולהעצים את המורשת האדריכלית, היסטורית, תרבותית והעניין הארכיאולוגי
דוגמאות לפעולות: שימור ערכים היסטוריים מפגיעה עקב שחיקת החוף
4. חינוך: המטרה: לשפר את ההבנה, ההנאה והערכה של החוף על ידי יצירת הזדמנויות לחינוך ולמידה
דוגמאות לפעולות: תיאום ושיתוף מידע חינוכי בנושא החוף
5. מחקר: המטרה: קידום מודעות ויצירת הזדמנויות למחקר
6. תיירות: המטרה: פיתוח הזדמנויות עבור בילוי, ספורט ופעילויות תיירותיות התואמים את האופי הטבעי וערך השימור של החוף; פיתוח הזדמנויות לבילוי שקט על החוף ושיפור הנגישות הפיזית.
דוגמאות לפעולות: יישום תוכנית לפיתוח תיירות של חוף ספטון; פיתוח המותג החופי, שילוט ותקשורת, שיווק, פרסומי חוף ואתר, אירועי חוף, פיתוח הזדמנויות לשיפור הגישה הפיזית בחוף
7. שימושי קרקע ופעילויות ימיות: המטרה: תמיכה בפיתוח חופי בר קיימא, שימור וניהול משאבים ימיים והגברת המודעות לערכו של החוף

8. עבודה מול בעלי הקרקעות ופעילויות עיקריות: פיתוח ויישום תוכניות בתיאום עם בעלי הקרקעות וגורמי העניין

לכל נושא הוקמה קבוצת עבודה אשר תפקידה היה להתוות את דרכי הפעולה וליצור את הקשרים המתאימים עם גורמי העניין בתחום.

טבלה לדוגמא:

3	Nature Conservation and Biodiversity				
	Sefton Coast Partnership				
	Implementation of Nature Conservation and Biodiversity Strategy	SCP	2006/11	Develop Strategy and implement during the plan period	95 % of the coast achieving favourable condition status
	Support implementation of Sefton Red Squirrel Refuge and Buffer Zone policy	LWT	2006/11	Promote policy Maintain data sets to monitor population	a viable red squirrel population
	Implementation of the Sefton Coast Woodlands Forest Plan	SCP	2006/11	Woodland management plan outputs - Years 5 to 9. Review in 2005/06	400 has of managed woodland
	Implementation of the Beach Management Plan	SCP BMG	2006/10	In accordance with Beach management plan - Years 1 to 5	Support favourable condition, Beach management systems in place, improved cleansing & h & safety
4	Shoreline Management	SMBC			
	Shoreline Management Plans: Communication	SMBC	2006-2011	Develop educational material and website Research Strategy; network events and web development	Promote public environmental awareness Exchange of best practice

ב. קורנוול (Cornwall), אנגליה

עוד תכנית נמ"מ המיועדת לשלטון המקומי היא התכנית של אזור קורנוול, אנגליה. תוכנית הנמ"מ נקראה "The Cornwall Championing Coastal Coordination", וביקשה להסדיר את האזור הכולל של היבשה, החוף והים המקושרים מאוד זה בזה, תחת מורכבות גבוהה של הסדרי בעלות וממשל, בראייה כי ניהול החופים מציב אתגרים מורכבים שלא כמו אלה שקיימים בפנים הארץ. הפרויקט מתייחס לאתגרים שעומדים בפני קהילות החוף הנמצאות בחזית של שינויי האקלים, ומתמודדות עם סיכונים שהולכים ומתגברים עקב סערות, שיטפונות ושחיקת חוף, והאתגרים הקשורים

לתיעדוף עתידי של ניהול יבשתי וים. אזורי חוף מושכים בנוסף השקעות אינטנסיביות בפיתוח, כגון דיור, נמלים, תשתיות פנאי ותחבורה. התוכנית חולקה לשלושה שלבים:

שלב 1:

- בניית ועדת ההיגוי לזיהוי בעלי העניין באזור חוף קורנוול ועריכת פגישת התנעה במטרה לנסח את תכנית העבודה ולקבוע אבני דרך
- הגדרת מרחב התוכנית ע"י ועדת ההיגוי בשיתוף מומחים
- סקירת מודלים לאומיים ובינלאומיים

שלב 2:

- סקירת וניתוח השותפויות והמנגנונים הקיימים הבנת הפערים, התפקוד והיעילות של אלו
- קשירת התכנית לפורטל המיפוי הימי האזורי על מנת לשלב את תוצרי התוכנית
- הגדרת שני אזורי מחקר: מאונטס ב"י ושפך פאל.
- סקירת תוכניות קיימות (כולל אסטרטגיית צמיחה סביבתית, אסטרטגיה ימית, אסטרטגיית שיקום טבע מקומית, תוכניות ניהול קו החוף, תוכניות לניהול סיכוני שיטפונות וכו'), מקורות נתונים, ומסמכים קשורים אחרים.
- בדיקה ופיתוח אפשרויות שותפות עם קבוצות קיימות ומעורבות בעלי עניין, תוך שימוש הן בשיטות סקר מקוונות והן בדיונים פנים אל פנים/קבוצתיים במידת הצורך. ולהבטיח משוב מובנה וניתן לניתוח.
- פיתוח הערכות עלויות, וניתוחי עלות תועלת עבור כל פעולה מוצעת

שלב 3:

- הערכת קיימות הפרויקט ועלויות עבור יישום הגישה מבוססת חוף בקורנוול וזיהוי הסיכונים והיתרונות המועדפים.

ניתן ללמוד רבות, ולשכפל כלים מוצלחים משלושת התוכניות הנ"ל. לפירוט נוסף ניתן ללחוץ על הקישורים הבאים: [תוכנית נמ"מ מונטנגרו](#), [תוכנית נמ"מ ספטון](#), [תוכנית נמ"מ קורנוול](#)

רלוונטיות למועצה אזורית חוף הכרמל

משלושת הדוגמאות שהובאו להלן ניתן לראות כי תוכניות חופיות בגישת ICZM מביאות לתוצאות הן ברמה התכנונית, בהן מתאפשר פיתוח לצד שימור הרצועה, והן ברמה הניהולית, המאפשרת ניהול משלב ותחת קונצנזוס רחב של בעלי העניין בחוף.

עבור חוף הכרמל, מומלץ במיוחד ללמוד או ליישם את הנקודות הבאות:

- חשוב כי התוכנית תוביל לקביעת מדיניות ולא תישאר בגדר המלצות. לשם כך, ישנה חשיבות גבוהה לקבלת גיבוי המקומי-פוליטי ולשיתוף בעלי העניין בבניית התוכנית. בעלי העניין הם עובדי הרשות שעניינם בחוף, ארגונים שונים העוסקים ברצועה, בעלי עסקים וכמובן הקהילה המקומית. ככל שתהיי לתוכנית קונצנזוס רחב יותר, כך גדלים סיכוייה להצלחה, ולהטמעה משמעותית של המדיניות שנבנתה.
- בנוסף, ככל ששיתוף בעלי העניין יהיה משמעותי יותר בבניית התוכנית, כך תיווצר למעשה מעין פלטפורמה להמשך ניהול משותף ומיטבי של אזור החוף, הן בזמן הטמעת התוכנית והן בזמן הפעלתה לאורך השנים.
- מומלץ כי האסטרטגיה תמפה תחילה את הבעיות והחולשות העיקריות, ולצידם את הצרכים העיקריים כגון שימושי קרקע שאינם בני קיימא, כלכלה חופית שאינה בת קיימא, מנגנון תיאום שאינו יעיל ועוד. דרך כך תוכל התוכנית לבנות סדר פעולות יעיל.
- יש לכוון לפיתוח קריטריונים והנחיות לקביעת שימושי קרקע בתוכנית המרחבית על מנת לכוון את הפיתוח לאזורים הפחות פגיעים, ולדאוג לשימור אזורים יבשתיים בעלי ערך המתאימים לפיתוח כפרי.
- מומלץ ביותר כי התוכנית תכלול פיתוח ויישום אסטרטגיות הגנה על החוף, שמירת הים והגנת החופים, לאור הארוזיה החופית באזור חוף הכרמל והתוכניות הקיימות והמתוכננות למרחב הימי.
- יש להשתמש כמה שיותר בידע ומחקר בבסיס התוכנית. ככל שנבין יותר מהם התהליכים הטבעיים בתחום המועצה, וכיצד משתנה קו החוף, כך תהיי התוכנית יעילה יותר. ניתן לעשות זאת באמצעות תוכנית ניטור יעילה, תמיכה משולבת במחקר והפצת מידע לשותפים.
- חשוב לדאוג להעלאת מודעות בקרב התושבים לתוכנית ומטרותיה, זאת ניתן לעשות בפשטות דרך המדיה האלקטרונית
- עבודה בקבוצות עבודה המכילות כמה שיותר בעלי עניין ממחלקות שונות במועצה, ואף מחוצה לה, תהייה יעילה יותר.

ניהול אזור החוף במועצה אזורית חוף הכרמל

השטח הימי והיבשתי שמוגדר בתחום אחריות השלטון המקומי הינו 700 מטר ומתחלק לשלושה אזורים: 400 מטר מקו החוף הרשמי מערבה הינו המרחב הימי, 100 מטר מקו החוף הרשמי מזרחה הינו תחום החוף ו200 מטר מגבול תחום החוף מזרחה מוגדר מרחב החוף (תרשים 1).



תרשים 1 – אזור החוף בתחום אחריות השלטון המקומי

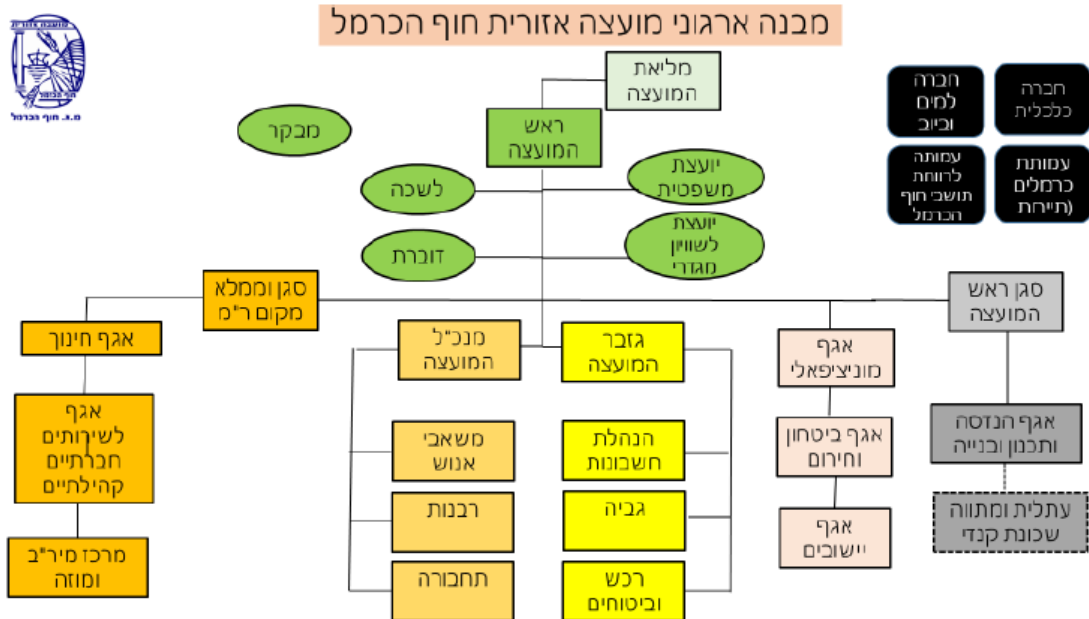
למועצה האחריות על מרחב ואזור החוף וכן על המרחב הימי, אך כיום אין לה סמכות **תכנונית** במרחב הימי. ישנם גופים ממשלתיים להם **סמכויות** שונות באזור:

גוף ממשלתי	סמכות
משרד הפנים, משרד התחבורה	ניהול חופים מוכרזים
המשרד להגנת הסביבה, רשות הטבע והגנים, משרד התחבורה, משטרה	ניהול חופים פתוחים
מנהל התכנון, משרד התחבורה	ניהול מעגנות
משרד החקלאות, רשות ניקוז כרמל	ניהול נחלים וניקוז
משרד החינוך, משרד התרבות והספורט, אגודות הספורט	ניהול הספורט הימי
צה"ל, משרד הביטחון	ניהול בסיס עתלית
משרד האנרגיה	ניהול קווי תשתית ומוצאם
איגוד ערים שרון כרמל	פיקוח תעשיות
רשות העתיקות	ניהול אזורי עתיקות

בנוסף בתחומי המועצה קיימים בעלי עניין ברצועת החוף אשר אינם ממשלתיים:

- ישובים צמודי חוף: החותרים, מגדים, עתלית, נווה ים, נחשולים, דור, מעגן מיכאל, שדות ים, הבונים, ג'סר אל זרקא
- החברה לפיתוח קיסריה
- דייגי פורדיס ודייגי ג'סר אל זרקא
- מועדוני ספורט: שדות ים, מעגן מיכאל, נווה ים, החותרים, נחשולים, מועדון הצלילה בקיסריה
- גופים מסחריים: שברון, גופי תקשורת
- כפרי נופש ואולמות אירועים: נחשולים, דור, שדות ים
- ארגונים סביבתיים: החברה להגנת הטבע, אקואושן

מבנה ארגוני של המועצה:



מתוך "סקר מצב קיים, יוני 2023, תכנית אב חוף הכרמל"

הסדרת אזור החוף, חוקי עזר

מועצה אזורית חוף כרמל היא בין היחידות בארץ אשר פרסמו מדיניות סדורה לרצועת החוף. בשנת 2022 פרסמה המועצה מסמך לאכיפה ופיקוח בחופי הים, משמע תחום ה-100 מ' מקו החוף, הכולל הוראות ומפה. המדיניות קובעת חלוקה לשלושה אזורים, ומגדירה את השהייה המותרת בכל אזור. המדיניות מגדירה שעות בהם ניתן להעמיד אמצעי הצללה וכן פירוט הסוגים השונים (כולל אורכים). המדיניות אוסרת לחלוטין העמדת מאהלים עסקיים כולל מאהלים בהם נמצאים פרטי ריהוט כגון ספות, כורסאות, מקררים, גנרטורים וכו'. בנוסף, אסורה הצבת קרוואנים בסביבה החופית. בנוסף, למועצה חוקי עזר בנושא איסור נהיגה בחופים ואיסור על רעש: "לא יפעיל אדם בשפת הים רמקול, מגביר קול או מכשירי קול כיוצא באלה, אלא לפי היתר שניתן על ידי ראש המועצה ובתנאים שקבע".

המועצה פרסמה מפה עבור התושבים המציגה את המדיניות החופית באופן בהיר מאוד. המפה מוצגת להלן:



סעיף נוסף לחוק עזר אשר פורסם בשנת 2021 הינו "חוף בלא פלסטיק". החוף מאפשר למועצה להכריז על אזורים בשפת הים כחופים ללא פלסטיק, שבהם תיאסר הכנסה ושימוש בכלי אוכל ושתייה חד-פעמיים העשויים פלסטיק.

ניהול בדרג הגבוה

לראש המועצה, אסיף איזק, מעורבות גבוהה בניהול החוף, החזון וההחלטות הקשורות ברצועת החוף. אסיף משמש כחבר בולחוף (הוועדה לשמירת הסביבה החופית של מנהל התכנון) ובמועצה המחוזית שעוסקת, בין השאר, באזור רצועת החוף. כבר בתחילת דרכו כראש מועצה קידם בניית מודלים לניהול החוף אשר הביאו לפרסום המדיניות הסדורה לרצועה (ראה מטה) והשתתף בפגישות פורום עתיד הים. לאחר מכן

היה אסיף בין המובילים לקידום פרויקט ICZM. בעבר, לסגנו של אסיף, קובי ציטר, הייתה גם מעורבות גבוהה בניהול רצועת החוף: ליווי פורום עתיד הים, קידום פרויקט שביל הים ועוד. כיום, מנכ"ל המועצה וסגני ראש המועצה הנוכחיים מעורבים בנושאי רצועת החוף כאשר הם עולים או מגיעים לשולחנם. מעורבות גבוהה יותר של קידום ויוזמה, יכולה כמובן רק לשפר את המצב הנוכחי.

ניהול תפעולי יום-יומי

על מנת להבין כיצד הדברים נעשים כיום "בשטח" נערכו סדרת ראיונות עם אנשי מפתח במועצה. להלן סיכום הראיונות.

אחריות ניהולית – תפעולית

במועצה אין "אחריות כפולות" וחלוקת האחריות ברורה לכל הגורמים המועצתיים. כלל הגורמים שרואיינו הצביעו על **מורן ודאי, מנהלת פיקוח וחופים** כאחראית הראשית על הניהול והתפעול היום-יומי של הרצועה. אגף חופים ופיקוח שייך לאגף המוניציפאלי של המועצה. תחת אחריותו תפעול היום יומי של החוף, פיקוח, אכיפה והפעלת קבלנים לפעולות הצלה וניקיון. כל אירוע שקורה בחוף, או בקשה לאירוע באזור החוף מחייב יידוע שלה.

החופים המוכרזים מנהלים על ידי מנהלי חופים במיקור חוץ (כלומר, אינם עובדי מועצה). אחריות המנהלים היא על שירותי ההצלה והניקיון. למועצה שיתוף פעולה מלא וטוב עם הקבלנים, והיא מבצעת פיקוח באמצעות שלושה פקחי מועצה אשר מתגברים בשבתות. החופים הלא מוכרזים מנוקים גם הם על ידי קבלן חיצוני. בעונת הרחצה החופים מנוקים 6 ימים בשבוע, לקבלן תוכניות מוסדרת המאושרת על ידי מורן.

אתגר גדול בעיקר בתחום הניהול והתפעול, אך גם בתחומים האחרים הוא חוף בסיס עתלית. המועצה אינה יכולה להיכנס לאזור ואינה מודעת כלל למה שמתרחש שם. באם יש צורך לדבר עם הצבא, נדרשת התערבות ישירה של ראש המועצה.

תכנון

אגף הנדסה אחראי על תוכניות הפיתוח של רצועת החוף. לאגף מחלקת תכנון אסטרטגי ומתארי אשר מנהלת המחלקה, הגברת סילביה סון לביא, מעורבת בנושא החופים ובפרויקט הנוכחי. סילביה מכירה טוב את נושא ה ICZM ומשתתפת בפגישות הנוגעות לחופים ובפגישות הוולחוף הרלוונטיות. לעומת

זאת, ראשי המחלקות השונות אינם מרגישים כי שיתופם מלא. אגף חופים מכיר את התוכניות, אך אנשיו מיועדים לאחר התכנון ולא נעשית עבודה מקדימה איתם, למרות שהתוכניות משפיעות ישירות על המרחב החופי (לדוגמא, החלטה על הכרזת אזור קמפינג ללא תשתיות מתאימות). גם אגף הספורט אינו משתתף בתכנון ונמסר כי היה רוצה להציג את אתגריו לגבי לינת ספורטאים, המגיעים לתחרויות לאומיות ובינלאומיות (לאו דווקא לינה באזור החוף עצמו). עמותת התיירות מיועדת על התכנון העתידי.

שיתופי פעולה

1. **רשות הטבע והגנים (רט"ג).** שיתוף הפעולה מול רט"ג לרוב טוב. ישנן חילוקי דעות איתם, בנוגע לענייני תחזוקה או ספורט (לדוגמא, טיפול ביתושים אשר גדלים במפרצונים של השמורה או קיום אירועי ספורט במקומות בהם רט"ג חושבים שהאזור רגיש לכך), אך קיים שיח ישיר, יעיל ומכבד בין הגורמים במועצה לבין רט"ג. היום, ישנן שיתופי פעולה מוצלחים כגון פרויקט שיקום הדיפלה: פרויקט שיקום הידרולוגי ואקולוגי של הביצה החופית באזור נחל דליה ושיקום האסטואר. בעבר נעשו שיתופי פעולה סביב אירועי ניקיונות משותפים אך אלו הופסקו לפני שלוש שנים (קורונה) ולא חזרו מאז. שיתוף פעולה מול עמותת התיירות הינו טוב מאוד. רט"ג אחראית בנוסף על אכיפת איסור הנהיגה והעבודה מול הדייגים. בעבר, היה שיתוף פעולה לא ישיר גם עם מחלקת הביטחון הקהילתי (דרך היחידה הסביבתית): שיתוף פעולה אשר הניב פעולות לנוער תחת מודל "סחי-סבבה" המעודד אכפתיות סביבתית וחברתית.
2. **ישובים צמודי חוף.** מחלקת חופים עובדת בעיקר מול מנהלי הקהילות והקב"טים. כיום, שיתוף הפעולה טוב. לדוגמא, קיבוץ שדות ים מקבל, לבקשתו, תקציב עבור ניקיון החוף שבאחריותו ומנקה בעצמו. גם שיתוף הפעולה עם הועד המקומי של קיסריה טוב מאוד. עדיין שיתוף הפעולה יכול להיות מאתגר מאוד במקומות בהם תפעולו היום-יומי של החוף פוגש את חיי היום-יום של התושבים (לדוגמא, מפגעי רעש). המועצה מנסה לעזור כמה שניתן בתחום פיקוח על חניות רכבים.
3. **בסיס עתלית.** לא קיים שיתוף פעולה בין המועצה לבסיס. באם עולים נושאים דוחקים, האפשרות היחידה היא הפעלת ראש המועצה על מנת ליצור הידברות.
4. **ג'סר אל זרקא.** במחלקת חופים ופיקוח ישנו כיום שיתוף פעולה והידברות עם הישוב. לעומת זאת, שיתוף הפעולה עם מחלקת ביטחון קהילתי חסר, ומנהלת המחלקה הייתה שמחה ליזום שיתוף שכזה.
5. **ארגונים ועמותות.** המועצה מקיימת שיתופי פעולה רציפים עם מגוון עמותות העוסקות באזור החופי: החברה להגנת הטבע (בית ספר שדה, חוף מעשה במחשבה תחילה) אקוואשן (דגל כחול) וצלול.

בטחון ואכיפה

הביטחון במועצה מנוהל על ידי שני גורמים עיקריים: פקחים של המועצה המנוהלים על ידי אגף חופים, וקב"טים של הישובים, ובתחומינו בעיקר הקב"טים של הישובים צמודי החוף. למועצה שיתוף הפעולה טוב מאוד עם הקב"טים הישוביים. בנוסף, לכל כמה יישובים ישנו שוטר כפרי המוקצה להם (מג"ב). הם מהווים את הקישור בין האירועים שקורים בחוף לתחנות המשטרה השונות (למועצה תחנות משטרה שונות להם אחריות בשטח: חדרה, זכרון יעקב, טירת הכרמל). לקיסריה ועתלית מוקצה שוטר כפרי משלהם.

באזור החוף, פעילות הנוער בחופשים, אך לא רק, הינה בסיכון מוגבר בעיקר עקב המרחב הכפרי. השטחים הפתוחים הרבים והרחבים באזור מושכים אליהם בעיקר מפגשים ומסיבות לא חוקיות של בני נוער מתחת לגיל 18. לרוב, מסיבות אלו כוללות שימוש באלכוהול ובסמים. את חלקן של המסיבות, מצליח אגף הביטחון הקהילתי למגר טרם קרו, חלקן מצליח האגף להגיע בזמן שהן קורות ועל חלקן יודע רק בדיעבד. לעיתים נדרשת המועצה לטפל באירועים חמורים אשר קרו באותן מסיבות. אין ספק שהמרחב הגדול ובעיקר רצועת החוף הארוכה מאוד מהווים אבן מושכת לפעילויות מסוג זה ואתגר גדול למועצה. בתחום זה יש שיתוף פעולה טוב עם כלל גורמי הביטחון הקהילתי בישובים בין חדרה לטירת הכרמל, גם אלו שאינם צמודי חוף. יוזמה של המועצה בשם "מתחמים בטוחים" פעולת כיום בכל יישובי המועצה, אך לא בחוף. אלו מתחמים שניתן לעשות בהם מסיבות אך ביוזמת ובפיקוח המועצה. היוזמה הוכיחה את עצמה כמורידה משמעותית את האירועים החריגים. יוזמה כזו על החוף מורכבת גם מהבחינה הלוגיסטית.

אך יש עוד לציין, כי מחלקת הביטחון (בשונה מהביטחון הקהילתי), אינה מעורבת דווקא ביום בביטחון באזורי החוף. למרות היותם מצוידים (אופנועי ים) ובעלי יכולת, אין להם כיום מעורבות ישירה באזורי החוף.

ספורט

למועצה אין חופים המוגדרים בחוק כ"חופי ספורט ימי" (גם חוף שדות ים אינו מוגדר כזה). בכל רצועת החוף (42 ק"מ) ישנו רק מקום מוסדר אחד להורדת כלי שייט ממונעים לים, באזור עתלית, אך אינו בתפעולה של המועצה. המועצה אינה מקדמת כיום מקומות מוסדרים להורדה של כלי שייט. מהראיונות עלה כי דבר זה מפריע, ועדיף כי המועצה תתפעל את הירידה הקיימת או תקדם ירידות במקומות אחרים.

מועדוני הספורט ממוקמים בשדות ים, מעגן מיכאל, נחשולים ונווה ים. מועדונים אלו מתנהלים באופן עצמאי לחלוטין. בנושאים בהם נדרש שיתוף פעולה בתחום ספציפי, הוא מתקיים בצורה טובה, והמועצה אף נותנת תמיכות לחלק מהמועדונים אלו. אך למעשה, למועצה אין מרכז ימי או אזור ספורט ימי משל עצמה, הכל

בניהול חיצוני, של היישובים. אגף הספורט מאמין כי במועצה כחוף כרמל יש מקום למרכז ספורט קהילתי מועצתי חופי-ימי, אשר יוכל להשכיר ציוד ולהוות מקום מפגש לספורט עממי בעלות פחותה מאשר המועדונים הפרטיים. בנוסף, על מנת לקיים אירוע ספורטיבי חופי-ימי במועצה, אגף הספורט נדרש תמיד לאישור היישובים.

מועדוני הספורט לאורך הרצועה ממוקדים בספורט הימי. כיום אין כלל ספורט חופי ברצועת החוף (לדוגמת כדורעף או כדורגל חופים). בנוסף גם לא קיימים מתקני כושר ציבוריים כפי שיש בהרבה רשויות חוף אחרות.

בגלל המצב בו הספורט שייך רק ליישובים ולגופים פרטיים, אין הוא מהווה כיום מקור הכנסה למועצה.

שירות לציבור

כלל המרואיינים הצביעו על חוסר בנושא השירותים לציבור ובעיקרם הסעדה, מסחר וטיילות. לדעתם, בכל חוף מוכרז יש לתת שירותי הסעדה, וניתן לעשות זאת בעזרת מבנים יבילים (פוד טראק). כיום יש בעיתות גבוהה בנושא האישורים.

תיירות

תחום התיירות במועצה מקודם על ידי עמותת תיירות "כרמלים", עמותה המשותפת לשמונה מועצות אזוריות במרחב בין חדרה לחיפה. העמותה פועלת במטרה להתוות מדיניות ואסטרטגיה אזורית, לקידום האזור ופרסומו ברמה הארצית, ולסיוע לפיתוח תשתיות תיירות ובשיפור חווית התייר. במסגרת זו העמותה מגישה פרויקטים אזוריים לקבלת תקציבים ממשרדי הממשלה השונים ומלווה תוכניות אב ותוכניות אזוריות. העמותה אינה חלק מהמועצה.

בתחום המועצה העמותה בעיקר עובדת באזור נמל קיסריה ושמורת דור-הבונים. תוכנית הדגל היא סיור עששיות לילי היוצא מחוף דור, סיור מבוקש מאוד. שיתוף הפעולה עם המועצה קיים במידה מועטה אך אפקטיבית. רוב שיתוף הפעולה מתקיים מול רט"ג. בנוסף קיים שיתוף פעולה עם המלון בקיבוץ נחשולים. ישנו קושי לעשות ימי כיף בחופים עקב נושאי הצללה ושיריון מקום.

כיום, המועצה והעמותה אינן מכירות ב"יומיים" כתיירים. לדעת העמותה, זאת מכיוון שמבחינה תיירותית, עורף החוף כמעט ואינו קיים. התשתיות הקיימות כיום אינן פרקטיות או אסטטיות. ישנה הזדמנות לשנות את המצב ולתת מקור הכנסה למועצה באם לאורך שלושת הצירים המרכזיים: עתלית, נחשולים וקיסריה היו מוקמים שדרות לאוכל ואומנות. שדרות אלו יכולות להיות בנויות ממבנים יבילים, מותאמים לנוף או מבניה

קלה. בכל תוכניות כאלו, אם יתוכננו, יש לשתף את ג'סר אל זרקא. בנוסף, יש בעיה של ניתוב המבקרים היומיים לחופים לאורך הצירים המרכזיים.

בנושא הלינה, תמהיל הלינות ביום אינו מגוון מספיק ומכוון גבוה (בעיקר עם התוכנית הקיימת בחוף דור). חסרים מתקנים ללינות עממיות בחוף ובעורפו. לבסוף, קיים אתגר מול יישובי החוף כגון מושב דור, על הסדרת עורף החוף (חנייה).

המרחב הימי

כלל המרואיינים הודו כי אין הסתכלות על המרחב הימי במועצה (400 מטר מערבה מקו החוף) למעט מתן רישיונות לקייטנות ספורט ימי.

סיכום האתגרים שעלו מן הראיונות:

1. העדר הסתכלות על המרחב הימי, 400 מטר מערבה מקו החוף
2. אזור בסיס עתלית
3. ניהול של שלוש גורמים: מועצה – רט"ג – קיבוץ בתחום יחסית קטן
4. העצמת שילוב המחלקות שעניין בחוף בתכנון
5. העצמת שילוב מחלקת ביטחון
6. מחסור במתקני ספורט ציבוריים, הן ימיים והן חופיים
7. מחסור בהסעדה, מסחר וטיילות – במיוחד לאורך שלושת הצירים המרכזיים.
8. תמהיל לינות לא מגוון
9. מחסור בחניות
10. אירועי בני נוער בחוף

חוזקות: שיתוף הפעולה עם בעלי העניין (רט"ג, ישובים צמודי חוף, מועדוני ספורט), תפעול ניקיון ואחזקה.

שלב הבא:

בשלב הבא של הפרויקט יוצגו שתי חלופות לפרוגרמה ניהולית עבור המועצה. הדבר יעשה לאחר ועדת היגוי רחבה של כלל בעלי העניין, מפגש שיתוף ציבור ומפגש הכשרה לעובדי המועצה. כך, הפרוגרמות יכללו את התובנות וההערות שיעלו במפגשים אלו.

DRAFT